



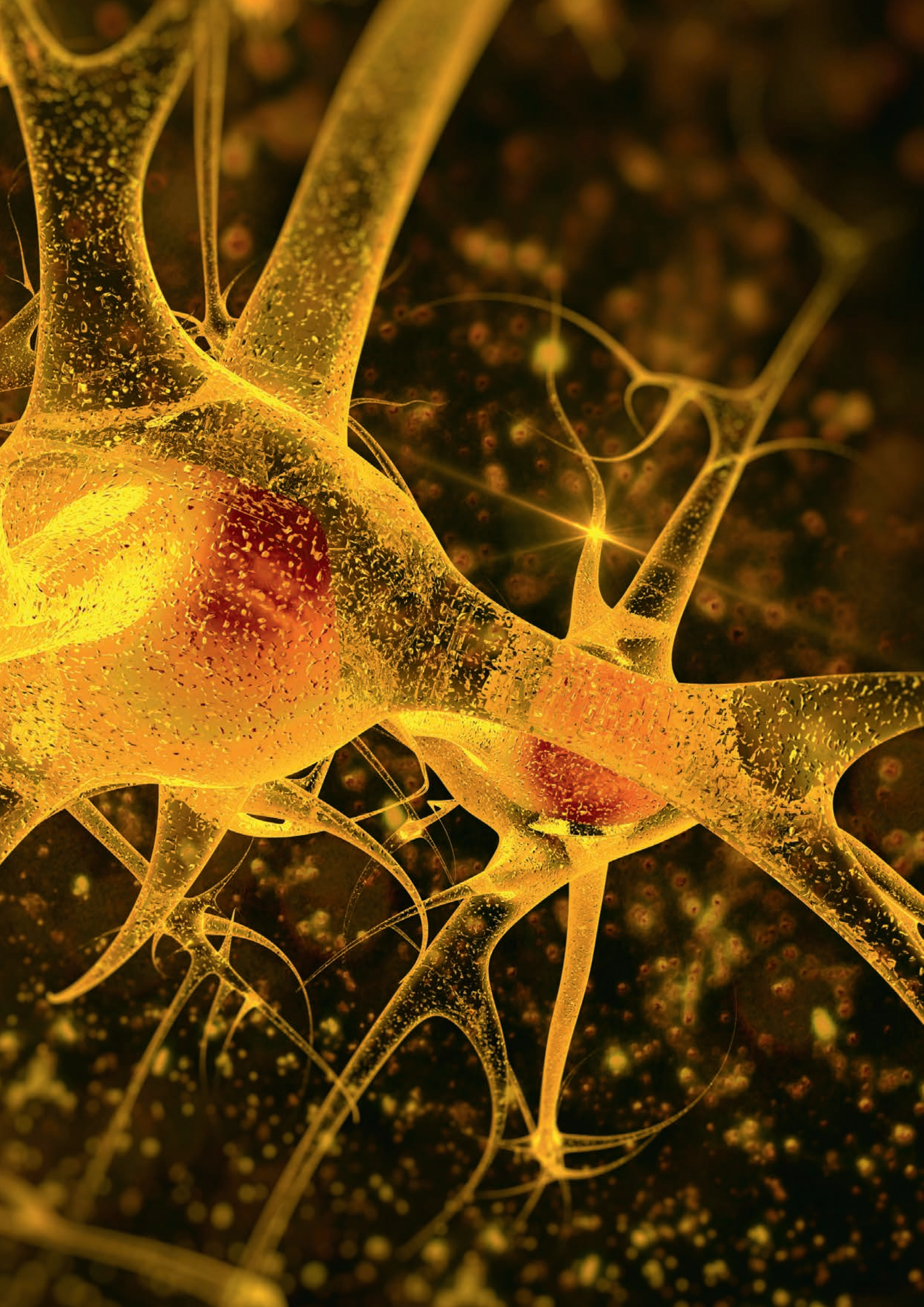
14

RAPPORT ANNUEL

## SOMMAIRE

- 04** Groupe Swisspower
- 08** Conseil d'administration
- 10** Swisspower SA
- 15** Interview Michael Schmid,  
Association Suisse de l'Industrie Gazière (ASIG)
- 16** Swisspower Energy SA
- 21** Interview Martin Derungs,  
IBC Energie Wasser Chur
- 22** Swisspower Services SA
- 27** Interview Maja Gyolay, SWL Energie AG
- 28** Swisspower Renewables SA
- 33** Interview Dirk Grüneberg,  
Swisspower Renewables GmbH
- 34** Temps forts 2014
- 42** Les actionnaires de Swisspower

*Activité électrique dans le cerveau: les cellules nerveuses transmettent les informations du système nerveux sous forme d'impulsions électriques.*



# GROUPE SWISSPOWER

## CONSTRUIRE L'AVENIR ENSEMBLE



---

L'année 2014 a une nouvelle fois montré la vitalité de l'évolution du secteur de l'énergie dans son ensemble et ses conséquences en termes d'impact. Toutefois, pour le groupe Swisspower, ce contexte n'est pas uniquement une épreuve de vérité, mais aussi une opportunité unique de participer à la création des marchés de l'énergie et de la politique énergétique – dans l'intérêt de ses clients, de ses actionnaires et de la société civile.

---

En 2014, la configuration du marché s'est encore révélée plus contraignante pour le secteur énergétique. La faiblesse des prix de l'énergie a stimulé la propension des clients multisites à changer de fournisseur, accentué la concurrence et renforcé la difficulté pour les services industriels à pérenniser et à étoffer la base de clients grands comptes existante. Les investissements les plus judicieux dans les installations de production utilisant les énergies renouvelables exigent plus que jamais de solides compétences, une connaissance pointue du marché pour en anticiper les évolutions. D'une certaine manière le débat du Conseil national sur le premier train de mesures de la Stratégie énergétique 2050 a permis de lever un peu plus le voile sur les futures conditions cadres du secteur de l'énergie.

De plus en plus d'arguments militent en faveur d'une mutualisation des compétences et des ressources. Dans un contexte de marché décentralisé, la question des alliances et des coopérations s'inscrit logiquement dans les perspectives de cette évolution.

### UN GROUPE RENFORCÉ

Swisspower est un groupe d'entreprises suisse leader pour les fournisseurs d'énergie, les clients grands comptes et les PME. Swisspower, dont l'actionnariat est détenu par 23 services industriels suisses, regroupe plusieurs sociétés couvrant différents secteurs d'activité. Swisspower défend les intérêts politiques de ses actionnaires, garantit à ses clients un approvisionnement optimal et une gestion efficace de l'énergie, et investit par ailleurs dans des installations de production d'énergies renouvelables.

Swisspower Energy affiche des taux de croissance remarquables dans les domaines de l'approvisionnement d'énergie et des services associés. La tendance positive confirme la nécessité d'une puissance d'achat renforcée et des compétences élargies.

Swisspower Services, en tant que prestataire de services innovants à destination des fournisseurs d'énergie, des clients grands compte, des villes et des communes, capitalise elle aussi sur les synergies. Elle apporte son soutien aux actionnaires et aux clients en répondant à des problématiques d'un nouveau genre, principalement axées sur le tournant énergétique.

Swisspower Renewables SA, la holding commune du groupe, investit dans des centrales éoliennes et hydrauliques en Suisse et dans l'espace européen. Parmi les perspectives positives, citons l'évolution du portefeuille d'investissement, qui stimule la propension des actionnaires actuels à consolider leurs participations. Parallèlement, les nouveaux actionnaires entrevoient dans leur participation à Swisspower Renewables des perspectives prometteuses pour leurs propres stratégies d'approvisionnement .

Swisspower SA est l'organisation faîtière stratégique et politique des diverses activités du groupe Swisspower. Les 23 services industriels membres bénéficient ainsi d'un représentant commun qui s'exprime en leur nom et qui est en mesure de défendre leurs positions, comme ce fut le cas lors du débat sur le premier train de mesures de la Stratégie énergétique 2050.

Grâce aux décisions prises en 2014 et aux mesures mises en œuvre, la démarche du groupe est encore plus clairement axée sur l'environnement politique, les marchés et les intérêts des propriétaires actionnaires. En 2014, le groupe Swisspower est parvenu, d'une part à augmenter sa dynamique, sa flexibilité et sa force de frappe, d'autre part à se recentrer davantage sur les valeurs stratégiques du groupe – en particulier sur la poursuite de l'expansion du Masterplan 2050. Afin de continuer sur la voie de l'optimisation du pilotage stratégique et de la coordination du groupe Swisspower, un examen de la gouvernance du groupe a finalement été engagé via l'organisation d'une série d'ateliers à l'intention des actionnaires.

La démarche coordonnée entreprise par le groupe Swisspower permet aux acteurs du secteur de l'énergie d'adresser ainsi un signal fort aux acteurs politiques et au marché: ils ne veulent pas subir les mutations à l'œuvre, ils entendent au contraire apporter une contribution active et conjointe à la conduite du changement.

### INFLUENCES SUR LE SYSTÈME ÉNERGÉTIQUE 2035



Dans les années à venir, le système énergétique va changer en profondeur. Des tendances fondamentales délimiteront la trajectoire et donc la stratégie des services industriels municipaux de Swisspower.

Dans une époque de mutation marquée par la créativité et la volonté de rompre avec des structures dépassées, de nouvelles possibilités d'organisation s'offrent à chacun.

### UNE RÉORIENTATION SOUTENUE

Le secteur de l'énergie suisse se caractérise par une forte fragmentation à tous les niveaux. Le succès du tournant énergétique passe, entre autres, par une implication des organisations sectorielles dans leur propre développement – et, par là même, dans le développement des stratégies de propriétaire et des formes d'organisation des entreprises d'approvisionnement elles-mêmes. Cela n'est pas sans conséquences en interne. A l'instar des bureaux de poste d'autrefois, avec leurs guichets spécialisés (retrait des colis, dépôts du courrier, paiements, etc.), les fournisseurs d'énergie sont traditionnellement organisés en fonction de leurs différents cœurs de métier: l'eau, l'électricité, la chaleur. La séparation va peu à peu s'estomper au nom de la convergence et les services industriels sont appelés à se réorganiser. Ce processus doit profiter lui aussi du soutien de Swisspower.

Pour les fournisseurs d'énergie, une question revient sans cesse: à l'avenir, quelles missions doivent-ils accomplir seuls, et lesquelles avec le concours d'autres partenaires? Dès aujourd'hui Actuellement un grand nombre d'arguments militent pour une mutualisation des compétences et des ressources. Quelques exemples: les systèmes informatiques partagés, l'approvisionnement en énergie, en matériels, en installations ou en véhicules.

Dans un contexte de marché décentralisé, la question des alliances et des coopérations s'inscrit dans une évolution d'autant plus logique. Cette étape a d'ores et déjà été franchie dans d'autres secteurs tels que l'aéronautique et la logistique. Grâce à une démarche coordonnée conçue par le groupe Swisspower, le secteur de l'énergie adresse lui aussi un signal fort aux acteurs politiques et au marché. Les fournisseurs d'énergie ne veulent pas subir les mutations en cours, ils entendent au contraire apporter une contribution active – et surtout conjointe – à la conduite du changement.

### DES OPPORTUNITÉS POUR TOUS

Le groupe Swisspower offre à ses actionnaires des perspectives alléchantes: comme entreprise de conseil, comme holding, comme plate-forme d'approvisionnement, comme porte-parole politique ou simplement comme investissement rentable. Chaque actionnaire a ses propres priorités qui motivent son partenariat avec le groupe Swisspower. Une chose est certaine: dans une époque de mutation marquée par la créativité et la volonté de rompre avec des structures dépassées, de nouvelles possibilités d'organisation s'offrent à chacun. Sur ce point aussi, Swisspower fait figure de précurseur.



**Ronny Kaufmann**  
CEO de Swisspower SA



**Fredi Keller**  
CEO de Swisspower Energy SA



**Dr Johannes Schimmel**  
CEO de Swisspower Services SA



**Felix P. Meier**  
CEO de Swisspower Renewables SA

# GROUPE SWISSPOWER

## CONSEIL D'ADMINISTRATION

### SWISSPOWER SA

#### Conseil d'administration

Dr Hans-Kaspar Scherrer, Président  
Directeur général, IBAarau AG

Daniel Schafer, Vice-président  
CEO Energie Wasser Bern

Thomas Feurer  
Président de la ville de Schaffhausen

Dr Matthias Gfeller  
Conseiller municipal de Winterthur

Guido Gross  
Directeur général  
Technische Betriebe Kreuzlingen

Michael Gruber  
Directeur général, Energie Thun AG

Hans-Ruedi Hottiger  
Président de la ville de Zofingen

Dr Ivo Schillig  
Directeur général,  
Sankt Galler Stadtwerke

Felix Strässle  
Directeur général, Regio Energie  
Solothurn

Dr David Thiel  
Directeur général, IWB

Robert Völki  
Strategy and Business  
Development Manager  
Services Industriels de Genève

### SWISSPOWER ENERGY SA

#### Conseil d'administration

Franz Stampfli, Président

Peter Ruesch, Vice-président  
Directeur Finances a.i.  
Services Industriels de Genève

Jörg Ryser  
jusqu'au 3.6.14  
Directeur Marketing et ventes  
Membre de la direction générale  
Energie Wasser Bern

Rolf Samer  
Directeur des ventes et approvisionnement  
Membre de la direction générale  
ewl energie wasser luzern

Markus Sägesser  
jusqu'au 3.6.14  
Directeur général  
Stadtwerk Winterthur

Stephan Trösch  
Directeur commercial  
Membre de la direction générale  
Energie Thun AG

Edwin H.J. van Velzen  
depuis 3.6.14  
Directeur télécommunications  
Membre de la direction générale  
IWB

## SWISSPOWER SERVICES SA

### Conseil d'administration

Herbert E. Bolli, Président  
Directeur général  
SH POWER

Christoph Umbricht, Vice-président  
Directeur général  
Regionalwerke AG Baden

Markus Blättler  
Directeur général  
SWL Energie AG

Rolf Meyer  
jusqu'au 3.6.14  
Directeur des finances et controlling  
Membre de la direction générale  
IBAAarau AG

Markus Sägesser  
Directeur général  
Stadtwerk Winterthur

## SWISSPOWER RENEWABLES SA

### Conseil d'administration

Dr Hans-Kaspar Scherrer, Président  
Directeur général  
IBAAarau AG

André Moro, Vice-président  
Responsable de la gestion énergétique  
Membre de la direction générale  
Energie Wasser Bern

René Bock  
Président du CA des Technische  
Betriebe Weinfelden AG

Michael Gruber  
Directeur général  
Energie Thun AG

Peter Ruesch  
Directeur Finances a.i.  
Services Industriels de Genève

Markus Sägesser  
Directeur général  
Stadtwerk Winterthur

Christoph Umbricht  
Vice-président  
Directeur général  
Regionalwerke Holding AG Baden



*Les molécules et les atomes évoluent  
sans altérer la matière, ainsi la structure  
de chaque cristal demeure homogène.*

## SWISSPOWER SA

Swisspower SA est l'entreprise faîtière du groupe Swisspower. Elle coordonne et défend les intérêts du groupe auprès des décideurs politiques et du grand public et représente ses actionnaires au sein des organisations sectorielles concernées. Véritable laboratoire d'innovation pour le développement de nouveaux secteurs d'activité, Swisspower SA propose, en plus de l'électricité, du gaz et du chauffage à distance, des solutions d'efficacité, d'information et de mobilité. Avec la valorisation de nouveaux potentiels de coopération entre les services industriels municipaux, la mise en œuvre du Masterplan Swisspower 2050 est l'une des missions principales de Swisspower SA. Les 23 actionnaires de Swisspower SA bénéficient d'un échange d'expériences et peuvent élargir leur savoir-faire concernant par exemple de nouvelles solutions dans le domaine de la chaleur, les technologies intelligentes ou la mobilité respectueuse de l'environnement.

# SWISSPOWER SA

## EXPLOITER LES GISEMENTS D'OPPORTUNITÉS POUR LES SERVICES INDUSTRIELS



---

L'exercice 2014 a été marqué par des orientations majeures pour Swisspower. Sur le front politique, le débat du Conseil national autour de la Stratégie énergétique 2050 ainsi que la proposition du Conseil fédéral sur l'ouverture totale du marché de l'électricité en ont été les principales étapes. En interne, la nomination du nouveau CEO fut une décision déterminante pour l'avenir du groupe Swisspower.

---

Les répercussions les plus directes sur le secteur de l'énergie découlent indéniablement de la Stratégie énergétique 2050. Swisspower SA a largement apporté sa contribution et son expertise aux délibérations du Conseil national par la présentation et la promotion des propositions des services industriels. Même si Swisspower a identifié un certain nombre de correctifs corrections à apporter – notamment en ce qui concerne la synergie de l'électricité, du gaz, de la chaleur et de la mobilité –, le débat mené au sein du Conseil national a eu le mérite de fixer des orientations majeures pour la stratégie énergétique 2050. Le rôle de la sphère politique en matière de clarification des futures conditions-cadres est d'autant plus important que le contexte de marché est marqué par de grandes incertitudes dues aux profondes mutations en cours.

## Swisspower s'affirme comme la force motrice et le précurseur du tournant énergétique. Le Masterplan 2050 de Swisspower en constitue l'axe stratégique.

### **SOUS LE SIGNE DE LA STRATÉGIE ÉNERGÉTIQUE 2050**

Le développement et la modernisation des réseaux électriques mobilisent le secteur énergétique. Si Swisspower défend les objectifs à long terme de la stratégie présentée par le Conseil fédéral dans le domaine des réseaux électriques, elle exige toutefois par ailleurs une prise en compte globale de l'électricité, du gaz et de la chaleur dans le cadre de la Stratégie énergétique 2050.

Le projet soumis à consultation portant sur la deuxième étape de la libéralisation du marché de l'électricité et présenté par le Conseil fédéral est un autre dossier important qu'il est possible, là aussi, de traiter en lien avec la Stratégie énergétique 2050. Néanmoins, la question de la libéralisation du marché de l'électricité n'est pas nouvelle pour Swisspower, car c'est précisément elle qui motiva la création du réseau intégré des services industriels en l'an 2000. Il est acquis que les clients peuvent choisir librement leur fournisseur énergie. Mais la déréglementation du marché du gaz et de l'électricité doit néanmoins garantir aux entreprises énergétiques suisses un accès non discriminatoire au marché européen.

Bien entendu, certaines voix critiques s'élèvent contre une ouverture totale de marchés déséquilibrés en terme d'équité car n'obéissant pas exclusivement à la loi de l'offre et la demande. Afin de fixer les modalités optimales de la deuxième phase d'ouverture du marché, il convient de définir préalablement les conditions-cadres créées par la Stratégie énergétique 2050, par exemple pour ce qui concerne l'énergie hydraulique. Sur ces questions, Swisspower entend faire entendre sa voix dans le débat.

### **UNE ORIENTATION CLAIRE POUR LES MARCHÉS**

Sur l'année 2014, l'écart entre les prix sur les bourses de l'électricité et les prix de revient de la production nationale a continué de se creuser – et aucune stabilisation ne se profile à l'horizon. En effet, la suppression du cours plancher de l'euro décidée début 2015 a encore accentué la pression sur le site de production Suisse.

Dans ce contexte instable, contraignant et exigeant, une règle d'or s'impose: le marché et ses acteurs ont besoin de signaux clairs pour prendre leurs décisions sur le long terme en matière de stratégie et d'investissement. Et l'adoption d'une législation encadrant une future taxe d'incitation – annoncée déjà avec le Message du Conseil fédéral sur la Stratégie énergétique 2050 – en est un. Swisspower s'implique de manière constructive dans le débat sur le projet de modèle d'incitation. La pause exigée par certains acteurs du marché n'offre pas la sécurité attendue par le secteur de l'énergie.

A l'inverse, Swisspower se définit comme un catalyseur du tournant énergétique. Plus vite la Stratégie énergétique 2050 sera arrêtée et plus tôt le consensus sur ce point s'affirmera déterminant, et les acteurs disposeront ainsi d'une visibilité claire pour s'adapter à la nouvelle donne. Or cette démarche passe par des solutions qui intègrent à la fois l'électricité, la chaleur, le gaz et la mobilité.

Les services industriels sont plus que jamais en première ligne de cette action ambitieuse validée par une stratégie cohérente et concertée. Leur motivation et leur volonté de réussir ce challenge est forte car la voie qui s'ouvre à eux est plus jalonnée d'opportunités que de risques.

#### MASTERPLAN 2050: UN SCHÉMA DIRECTEUR AU SERVICE DU TOURNANT ÉNERGÉTIQUE

En sa qualité de porte-parole des services industriels, Swisspower œuvre par conséquent pour que la Stratégie énergétique 2050 prenne en considération l'ensemble des sources d'énergie afin d'améliorer l'efficacité du système énergétique global.



**Dr Hans-Kaspar Scherrer**  
Président du Conseil  
d'administration de  
Swisspower SA

Dans ce débat, Swisspower intervient en sa qualité de représentant d'un groupe d'entreprises doté d'un programme de politique énergétique clair et qui défend une vision entrepreneuriale des services industriels avec la création et les actions du Masterplan 2050 de Swisspower. Avec ses domaines d'intervention ce schéma directeur constitue l'axe stratégique du groupe Swisspower. A un rythme bisannuel, Swisspower recense les progrès réalisés dans la mise en œuvre du Masterplan à l'aide de tableaux graphiques et de planification des objectifs. Swisspower a ainsi présenté son premier rapport en 2014. Dans ce document, les actionnaires ont présenté 89 mesures – certaines d'ores et déjà mis en œuvre, d'autres au stade du projet – visant à réduire les besoins annuels en énergie primaire de près d'un million de mégawattheures et à abaisser les émissions de CO<sub>2</sub> (équivalent CO<sub>2</sub>) de plus de 90 000 tonnes par an.



**Ronny Kaufmann**  
CEO de Swisspower SA

Pour que Swisspower soit en mesure d'affirmer, aujourd'hui comme demain, son rôle de force motrice et de précurseur dans le cadre du projet intergénérationnel de changement de cap énergétique, le membre du conseil d'administration Ronny Kaufmann a été choisi comme nouveau CEO de Swisspower SA. Les nouvelles missions de ce spécialiste confirmé de la stratégie et de la communication consistent à développer des champs d'action innovants, de renforcer la défense des intérêts politiques et la mise en réseau, ainsi qu'à multiplier les actions de communication en interne et vers l'extérieur. Le membre du conseil d'administration exprime sa pleine reconnaissance et sa gratitude au CEO sortant, M. Alfred Bürkler, qui a dirigé le groupe Swisspower depuis sa création en 2000 et contribué à son expansion.

En sa qualité de porte-parole de sociétés mixtes de distribution, Swisspower œuvre par conséquent pour que la Stratégie énergétique 2050 prenne en considération l'ensemble des sources d'énergie.

## «L'APPROVISIONNEMENT EN GAZ PEUT FOURNIR UNE CONTRIBUTION ESSENTIELLE AU TOURNANT ÉNERGÉTIQUE.»

L'Association Suisse de l'Industrie Gazière (ASIG) fait partie des principaux partenaires de Swisspower, notamment lorsqu'il est question de convergence des réseaux. Michael Schmid, responsable des affaires publiques de l'ASIG, explique les modalités de fonctionnement de cette coopération et l'importance de l'approvisionnement gazier pour le tournant énergétique.

Entretien avec  
Michael Schmid.

**L'électricité est au cœur des discussions actuelles sur la stratégie énergétique. Vous représentez le secteur gazier. Est-ce que cela vous dérange?**

Les besoins d'action sont assurément importants et urgents dans ce domaine. En ce sens, il est juste que les hommes politiques et les médias se penchent prioritairement sur le sujet, sans pour autant oublier la vision d'ensemble.

**De nombreux cantons et communes entendent désormais limiter par des stratégies et des plans directeurs énergétiques l'importance du gaz naturel, parce qu'il est une source d'énergie fossile. Face à cet état de fait, quel rôle peut encore jouer le gaz naturel dans le tournant énergétique?**

La Constitution fédérale exige un approvisionnement énergétique suffisant, diversifié, sûr, économiquement optimal et respectueux de l'environnement. Tous les acteurs de la politique énergétique doivent accepter de se laisser évaluer. L'approvisionnement en gaz peut fournir une contribution essentielle, non pas en remplaçant les énergies renouvelables, mais en les complétant et les intégrant.

**Comment procède l'ASIG pour promouvoir la convergence des réseaux?**

A l'instar de Swisspower, la plupart de nos affiliés sont des sociétés mixtes de distribution. La convergence des réseaux est pour ainsi dire intrinsèque à l'ASIG. D'une part, nous nous impliquons dans l'acquisition d'un savoir-faire, par exemple en lançant une étude sur la convergence des réseaux dans différentes zones de desserte ou en planchant au sein de groupes de travail sur des thèmes concrets comme le Power to Gas ou la cogénération. D'autre part, nous diffusons des informations appropriées auprès du public.

**Quelle forme prend votre coopération avec Swisspower?**

Nous avons des contacts réguliers avec les représentants de Swisspower. Les échanges sont fréquents notamment pour ce qui a trait à la convergence des réseaux. Nous avons également déjà organisé des réunions communes avec d'autres partenaires concernés. Je suis persuadé qu'avoir une approche «en réseau» de la convergence n'est pas seulement un positionnement de circonstance. C'est aussi en ayant une communauté de vues que nous ferons mieux avancer ce sujet.



**Michael Schmid** est responsable des affaires publiques de l'Association Suisse de l'Industrie Gazière (ASIG) et défend, à ce titre, les intérêts de l'industrie gazière auprès du Parlement, de l'administration, des partis politiques et des associations.



*Composé de fils en verre ou en plastique très fins:  
le câble à fibre optique transmet les données à  
la vitesse de la lumière.*

## SWISSPOWER ENERGY SA

Swisspower Energy figure parmi les leaders des entreprises de services indépendantes du secteur de l'énergie en Suisse. Elle s'affirme comme le partenaire compétent des entreprises d'approvisionnement en énergie, qu'elle accompagne avec fiabilité et efficacité sur le marché libéralisé en leur apportant ses compétences et son expertise en matière d'achats, de distribution et de logistique énergétique. Les grandes entreprises bénéficient de contrats de fourniture d'énergie personnalisés et de services adaptés aux marchés.

# SWISSPOWER ENERGY SA

## UNE CROISSANCE SOLIDE



---

Si Swisspower Energy SA a une histoire récente, elle est en revanche mouvementée. En 2013, alors que les marchés connaissent des bouleversements radicaux, l'entreprise se repositionne et adopte une nouvelle stratégie. Aujourd'hui, elle compte déjà parmi les prestataires majeurs de services d'approvisionnement et de logistique énergétiques. Dans un marché de l'électricité âprement disputé et dominé par la baisse structurelle des prix Swisspower Energy a réussi à développer considérablement son cœur de métier. Ses récents résultats confirment la justesse de ses choix stratégiques.

---

Swisspower Energy SA opère dans un marché marqué par des bouleversements importants et une concurrence rude: la propension grandissante des grands comptes à changer de fournisseur et la baisse des prix de l'énergie placent tout le secteur face à des défis de taille. Dans un tel contexte, Swisspower Energy s'affirme comme un prestataire flexible pour l'approvisionnement en énergie et l'optimisation des opérations commerciales des fournisseurs d'énergie et des grands comptes du secteur.

Aujourd'hui, Swisspower Energy recense, parmi ses clients, essentiellement des PME du secteur énergétique. Ses services seront également distribués aux services industriels de poids désormais plus attractifs du fait de l'ouverture accrue du marché et de la modification des conditions-cadres par la stratégie énergétique 2050.

### **VALEUR AJOUTÉE**

En dépit d'une vive concurrence, l'exercice 2014 s'est clos sur une note positive pour Swisspower Energy. Avec le développement de services personnalisés destinés aux fournisseurs d'énergie, le volume du commerce d'énergie a connu une nette augmentation. Le potentiel de ce secteur d'activité ne faiblit pas pour Swisspower Energy, dans la mesure où de nombreux fournisseurs n'exploitent pas encore pleinement les nouvelles ressources liées à l'approvisionnement énergétique.

Le secteur de la logistique énergétique a vu l'émergence de nouvelles solutions souples, comme des processus Meter-to-Cash efficaces, qui sont actuellement lancés sur le marché. En décidant de reprendre certains prestations proposées par Swisspower Services SA, Swisspower Energy a accru la valeur ajoutée dispensée à ses clients. Dans le même temps, le groupe a optimisé en son sein les structures, les processus et les systèmes de gestion.

Forte de cette nouvelle stratégie, Swisspower Energy poursuit avec succès son expansion. La bonne croissance de son chiffre d'affaires et l'accroissement de son volume de livraison le confirment.

### **DE NOUVELLES RÈGLES, DE NOUVELLES OPPORTUNITÉS**

Le débat politique sur la stratégie énergétique et l'ouverture attendue du marché alimentent l'intérêt de la société et des entreprises pour tout ce qui touche à l'approvisionnement énergétique. Swisspower Energy bénéficie de cette tendance opportunité, les clients informés savent reconnaître la valeur qu'apporte à leur entreprise une solution personnalisée comme celle du portefeuille Swisspower Energy.

En dépit de la dégradation des prix de l'énergie, le le débat politique sur la stratégie énergétique 2050 et l'ouverture plus grande du marché constituent des défis redoutables pour le secteur énergétique qu'une entreprise comme Swisspower Energy, taillée pour la flexibilité et l'innovation, et disposant d'atouts incontestables entend relever. La dynamique du marché, les nouvelles technologies et la modification des conditions-cadres politiques permettent au groupe de développer d'autres business models pour les fournisseurs d'énergie.

Pour tirer profit de cette évolution, il faut élaborer et commercialiser en permanence de nouvelles solutions personnalisées. En ce sens, Swisspower Energy ne se cantonne pas à un rôle de fournisseur, elle se dote aussi d'une mission de conseil et d'accompagnement de ses clients et leur fait découvrir des options nouvelles en leur proposant une gamme d'approvisionnement adaptée à leurs besoins. Son statut de partenaire commercial indépendant permet à Swisspower Energy de valoriser des produits qui affichent la transparence en matière de prix et d'origine et qui, grâce à une synthèse du marché systématiquement actualisée, tiennent compte aussi de la situation spécifique du client.

Avec le développement de services personnalisés destinés aux fournisseurs d'énergie, le volume du commerce d'énergie a connu une forte croissance.

Outre l'approvisionnement en énergie, il existe d'autres solutions à valeur ajoutée assortie d'un fort potentiel. Avec son «Energiecockpit» lancé en 2014, Swisspower Energy fournit un outil d'analyse et de planification spécifique axé sur les besoins des contrôleurs financiers, des gestionnaires d'énergie et des spécialistes de l'environnement pour l'établissement de rapports annuels, de rapports de développement durable et d'audits ou pour l'achat de certificats CO<sub>2</sub>.

### **PARTENAIRE DES FOURNISSEURS D'ÉNERGIE**

Swisspower Energy propose aux fournisseurs d'énergie des services que ceux-ci ne sont pas en mesure de procurer avec la même efficacité. En revanche, dans le segment de la vente au détail qui reste l'apanage des fournisseurs, l'entreprise ne fournit aucune prestation directe aux clients finals. En revanche, elle offre aux établissements une assistance personnalisée pour améliorer l'efficacité et la convivialité de leurs processus et les aide à fidéliser leurs clients importants dans leur zone de marché.

Aujourd'hui, elle recense, parmi ses clients, essentiellement des PME du secteur énergétique. Ses prestations seront également distribuées aux services industriels de poids, un segment désormais plus attractif du fait de l'ouverture accrue du marché et de la modification des conditions-cadres par la stratégie énergétique 2050. Pour les fournisseurs d'énergie, l'efficacité des processus est cruciale dans un marché en partie libéralisé et, à plus forte raison, quand il le sera totalement: si, pour une prestation équivalente, voire améliorée, ils parviennent à réduire notablement leurs coûts sur toute la chaîne de processus, de l'acquisition des clients à la facturation, ils bénéficieront d'un formidable levier pour engranger des bénéfices plus élevés.



**Franz Stampfli**

Président du Conseil  
d'administration de  
Swisspower Energy SA

### **DES SYSTÈMES ET DES HOMMES**

Swisspower Energy a recruté les experts en logistique énergétique de Swisspower Services et mis ainsi en place une équipe qui maîtrise des tâches complexes même en période de turbulences, en alliant expérience, compétence, motivation et créativité.

Elle utilise également des systèmes ultramodernes pour l'obtention et le traitement d'informations, qui fixent les critères en termes de volumes de données et de convivialité. Pour les services de facturation notamment, ses clients bénéficient d'une valeur ajoutée immédiate.



**Fredi Keller**

CEO de Swisspower  
Energy SA

Sur cette base, Swisspower Energy SA va renforcer son positionnement de partenaire flexible, innovant et indépendant pour les fournisseurs d'énergie et les clients grands comptes.

Le secteur de la logistique énergétique a vu l'émergence de nouvelles solutions souples, comme des processus Meter-to-Cash efficaces, qui sont actuellement lancés sur le marché.

## «POUR NOS PARTENAIRES, LA RELATION DE CONFIANCE EST DÉTERMINANTE»

IBC Energie Wasser Chur, le service industriel de Coire, a une double casquette par rapport à Swisspower Energy SA: il est à la fois actionnaire et client. Martin Derungs, le directeur, décrit son expérience de la coopération.

### Entretien avec Martin Derungs.

#### Quels services achetez-vous à Swisspower Energy SA?

Nous avons participé au projet Portefeuille virtuel («Schattenportfolio»), choisi Swisspower Energy comme partenaire pour notre approvisionnement structuré et, actuellement, nous prenons part au projet «Meter to Cash».

#### Pourquoi avez-vous choisi Swisspower Energy pour votre approvisionnement structuré?

Tout d'abord, Swisspower Energy propose des services qui correspondent à nos besoins, en tant que société mixte de distribution aussi. Ensuite, grâce au projet Portefeuille virtuel, nous avons établi une relation de confiance avec la société. Pour nos partenaires, cette relation de confiance qui impacte aussi la fixation des prix doit s'imposer durablement.

#### Comment se passe la coopération avec Swisspower Energy?

L'équipe incarne le principe de «L'union fait la force». Son travail est vraiment axé sur les clients. Ce qui compte à mon avis, ce sont la compétence, la transparence et la fiabilité. Entretien une relation étroite avec Swisspower Energy est essentiel pour nous. Dans

un marché ouvert, il faut avoir un partenaire fiable.

#### Comment Swisspower Energy se démarque-t-elle de ses concurrents?

L'entreprise est unique en ce sens qu'elle appartient aux services industriels et non à l'un des très gros acteurs du marché. En tant qu'actionnaire mais aussi client, nous apprécions cette configuration. La mutualisation des services mises en commun – dans l'approvisionnement en énergie ou dans d'autres services – est, pour moi, l'un des principaux points forts de Swisspower Energy.

#### Dans les années à venir, de nombreuses entreprises d'énergie pourraient être tentées, sous la pression, d'externaliser certaines tâches Dans quels domaines Swisspower Energy peut-elle alléger efficacement la charge des services industriels?

Les entreprises d'énergie sont effectivement obligées de veiller à ne pas augmenter davantage les coûts fixes. Raison pour laquelle il est nécessaire de développer des coopérations et d'acheter à des tiers des services «à la demande». Je pense surtout à un soutien pour des services partagés et, de manière générale, à toutes les tâches qui exigent une taille critique et permettent des économies d'échelle.



**Martin Derungs**  
est directeur d'IBC  
Energie Wasser Chur.



*De la connexion de supports physiques naît l'énergie.  
Illustration: le panneau solaire, composé de cellules voltaïques,  
qui, connectées entre eux, produisent de l'électricité.*

## SWISSPOWER SERVICES SA

Swisspower Services SA accompagne ses clients et les aide à négocier le virage de la transition énergétique. Les fournisseurs d'énergie, les clients grands comptes, les villes et les communes bénéficient de son savoir-faire en matière d'efficacité énergétique, de protection du climat et d'énergies renouvelables. Les prestations de conseil, les produits et les offres de formation continue de Swisspower Services SA leur permettent de relever les défis de l'avenir énergétique et leur assurent une longueur d'avance dans le marché de l'énergie.

# SWISSPOWER SERVICES SA

## CAP VERS LE TOURNANT ÉNERGÉTIQUE



---

Grâce à la combinaison de prestations bien établies et de services innovants à l'intention des fournisseurs d'énergie, des clients grands comptes Energie, des villes et des communes, Swisspower Services SA s'est réorientée avec succès sur les solutions en faveur de l'efficacité énergétique, de la protection du climat et des énergies renouvelables dans l'esprit du Masterplan 2050 de Swisspower.

---

Pour Swisspower Services, l'année 2014 s'est ouverte avec le transfert, engagé l'année précédente, de la division Logistique énergétique vers Swisspower Energy. Cette démarche permet d'optimiser encore plus les synergies au sein du groupe Swisspower. Parallèlement, l'entreprise a connu une orientation dans le même sens: conformément à la devise «Une étape d'avance sur le tournant énergétique», l'offre de services a été restructurée et recentrée.

Dans les quatre champs d'action stratégiques – efficacité énergétique et gestion des émissions CO<sub>2</sub>, services énergétiques, formation continue et gestion de l'innovation –, Swisspower Services fournit des prestations pour les entreprises d'approvisionnement en énergie et, de plus en plus, pour les PME en quête de solutions durables pour leur gestion énergétique.

Au cours de l'année passée, Swisspower Services a non seulement gagné de nombreux clients, mais aussi suscité chez de nouveaux services industriels le souhait de devenir actionnaires pour profiter des prestations intégrées du groupe Swisspower.

### UNE EFFICACITÉ ACCRUE

Le secteur d'activité stratégique «Efficience énergétique et gestion des émissions de CO<sub>2</sub>» propose des solutions d'efficience pour les fournisseurs d'énergie, des concepts énergétiques et de protection du climat à destination des régions et des communes ainsi que des bilans énergétiques et de gaz à effet de serre. Swisspower Services exploite la plate-forme d'efficience énergétique «Luca». Sur les pages Internet propres à chaque service industriel, les clients particuliers trouvent des conseils d'énergie, participent à des jeux-concours et mesurent leurs progrès. Ils sont ainsi incités de manière ludique à s'investir sur la question de l'énergie domestique. En 2014, IWB est le septième service industriel à utiliser «Luca» pour la gestion de ses relations clientèle. Swisspower Services assure par ailleurs la supervision du Masterplan 2050 de Swisspower pour l'ensemble du groupe Swisspower et propose des solutions climatiques adaptées.

Le champ d'action «Prestations énergétique» prend en charge le conseil et le développement de projets pour la production décentralisée d'électricité et de chaleur issues des énergies renouvelables ainsi que des installations de couplage chaleur-force. Par exemple, Swisspower Services SA, avec le concours d'exploitants de stations d'épuration, a développé une étude pour la valorisation optimale du gaz d'épuration. L'Office fédéral de l'énergie soutient l'étude dans la mesure où ce concept peut être déployé étendu à près d'une centaine de stations d'épuration suisses, ouvrant ainsi des perspectives globales considérables en faveur d'une utilisation plus efficace de l'énergie renouvelable issue du gaz d'épuration. Les conclusions, annoncées pour 2015, seront exploitées pour les contrats ultérieurs.

Le domaine de la formation continue a également affiché des résultats positifs en 2014. Le programme de formation continue Swiss Energy Expert poursuivi depuis cinq ans avec la Haute école spécialisée de Berne enregistre un nombre croissant de participants d'une année sur l'autre. Face à la vision globale qu'exige le tournant énergétique, un programme de séminaires conçu spécialement pour les futurs cadres des services industriels a été mis au point avec le concours de la Deutsche Stadtwerke Akademie («Académie des services industriels allemands»). Les participants à ce séminaire de trois jours – intitulé «Spurwechsel» («changement de voie») acquièrent un savoir-faire et des compétences valorisantes pour la suite de leur carrière sous l'égide de coaches expérimentés.

Le champ d'activité Gestion de l'innovation capitalise sur la synergie des services industriels avec, à la clé, une meilleure appropriation des tendances et une gestion plus efficace des tâches qui leur sont assignées. Dans cette configuration, Swisspower Services SA agit en qualité de département R&D délocalisé et de groupe de réflexion partagé. La gestion des innovations englobe non seulement le volet technique, mais aussi les nouveaux business models qui font la preuve de leur efficacité dans la perspective du tournant énergétique et de l'ouverture progressive du marché. Swisspower Services a créé à cette fin le «Centre de compétences pour l'innovation.

## Le développement des cadres s'affirme comme une compétence clé pour le tournant énergétique.

Cette plate-forme pour les innovations produits, les business models innovants et les études de tendances sera renforcée en 2015.

Dans tous ses champs d'action, Swisspower Services a pu conquérir de nouveaux clients issus du cercle des actionnaires, voire au-delà, dont versorgung wallisellen ag, St. Gallisch-Appenzellische Kraftwerke AG (SAK), Energie Uster AG et ara region bern ag.

### PRIORITÉ AUX SERVICES INDUSTRIELS

Swisspower Services met l'accent avant tout sur les exigences des services industriels de petite et de moyenne dimension. A cet égard, la mutualisation, c'est-à-dire la mise en œuvre de projets communs autour de plusieurs services industriels, incarne une compétence clé. En effet, le transfert de compétences de type «ouvert» vers des groupes thématiques exige non seulement de solides connaissances sur les problématiques spécifiques, mais aussi la confiance des services industriels impliqués. Les spécialistes de plusieurs fournisseurs d'énergie ont pu ainsi échanger leurs expériences au sein du groupe thématique «Contracting», pour ne citer qu'un exemple. Swisspower Services a élaboré un manuel de contracting qui résume, documente et enrichit en permanence le savoir-faire du groupe.



**Herbert E. Bolli**  
Président du Conseil  
d'administration de  
Swisspower Services SA

### UNE COOPÉRATION RESSERRÉE

Le recentrage sur les prestations relevant de la gestion de l'énergie et la délocalisation de la division Logistique énergétique – la plus importante jusque là – dans le giron de Swisspower Energy ont également entraîné des changements sur le plan des ressources humaines. Étant donné les liens entre leurs problématiques respectives, les deux entreprises du groupe Swisspower renforcent leur coordination afin d'offrir à leurs clients des prestations parfaitement adaptées.



**Dr Johannes Schimmel**  
CEO de Swisspower  
Services SA

Dans ses quatre champs d'action, Swisspower Services va poursuivre la consolidation de son portefeuille de prestations. Le rôle clé des services industriels en tant que sociétés mixtes de distribution dans la mise en œuvre de la Stratégie énergétique 2050 et du Masterplan 2050 de Swisspower est au cœur de sa démarche.

## «L'OFFRE DE SERVICE INDUSTRIEL À SERVICE INDUSTRIEL M'A CONVAINCUE.»

En Allemagne, la StadtwerkeAkademie récolte, depuis des années, un franc succès en appliquant le programme «Changement de voie». Swisspower Services a importé en Suisse le séminaire modulable pour cadres du secteur énergétique. Maja Gylay, responsable Ressources humaines et Services de SWL Energie AG, est l'une des premières participantes.

### Entretien avec Maja Gylay.

**Les offres de formation continue pour cadres sont légion. Pourquoi vous êtes-vous décidée précisément pour le programme «Changement de voie» proposé par Swisspower Services SA?**

Ce programme m'a vraiment interpellée, mais ce qui a fait pencher la balance est que le séminaire est axé sur les besoins des services industriels, une formation que l'on pourrait qualifier de service industriel à service industriel. Qui plus est, je n'en connais aucune autre qui aborde dans le même temps les volets «D'où est-ce que je viens» et «Où est-ce que je veux aller?»

**De manière générale, qu'attendez-vous des formations continues en votre qualité de responsable des Ressources humaines?**

Elles doivent poursuivre des objectifs clairs, être très profitables et, surtout, être axées sur la pratique. Les matières ne doivent pas être séduisantes uniquement sur le papier, elles doivent être transposables dans la pratique sur le terrain.

**Les offres de Swisspower Services SA satisfont-elles ces attentes?**

Oui, pour moi, le séminaire «Changement de voie» a même dépassé ces attentes. Le thème de la gestion a été étudié sur le plan théorique, mais les intervenants ont plutôt approfondi la situation de chaque participant. Je suis ainsi repartie avec un grand nombre de conseils et de suggestions pour la mise en œuvre pratique.

**Si vous pensez à votre entreprise, quels seront les besoins de formation continue du secteur énergétique dans les années à venir?**

Du fait de la libéralisation imminente du marché, il est plus important que jamais que les collaborateurs comme les cadres soient parés pour répondre aux nouvelles contraintes de cette mutation. Je pense en l'occurrence surtout aux missions de conseil qui occupent de plus en plus notre quotidien professionnel. C'est pourquoi j'estime primordiales les formations continues en vente et marketing, mais aussi celles permettant d'acquérir aisance et assurance ainsi que la maîtrise du discours.



**Maja Gylay** travaille dans l'entreprise d'énergie lenzbourgeoise SWL Energie AG. Ayant repris fin 2014 le poste de la responsable RH et Services, elle a préalablement suivi, durant plusieurs jours, le séminaire «Changement de voie» proposé par Swisspower Services SA.

*Elément indispensable à la vie des êtres sur terre,  
l'eau est aussi une source d'énergie renouvelable  
aux potentialités extraordinaires.*

## SWISSPOWER RENEWABLES SA

Swisspower Renewables SA investit dans des installations qui produisent de l'électricité à base d'énergies renouvelables. Elle se spécialise dans l'énergie éolienne onshore et l'énergie hydraulique en Suisse et dans l'espace européen. D'ici 2017, elle souhaite établir un portefeuille de production qui livre chaque année 700 GWh d'électricité. Swisspower Renewables SA apporte ainsi une contribution cruciale à l'objectif du Masterplan 2050 visant à long terme à approvisionner la Suisse avec de l'électricité issue d'énergies renouvelables.

# SWISSPOWER RENEWABLES SA

## UN PORTEFEUILLE ATTRACTIF



---

Au cours de l'exercice 2014 la configuration du marché international s'est révélée difficile pour les investissements dans les installations de production, tels que ceux opérés par Swisspower Renewables SA. Grâce au succès des acquisitions et à une organisation opérationnelle performante, la holding du groupe Swisspower a fait un grand pas vers les objectifs stratégiques fixés.

---

Au travers de Swisspower Renewables SA, les services industriels de Swisspower investissent ensemble dans des installations de production d'électricité issue des énergies renouvelables. Les acquisitions prioritairement ciblées sont les parcs éoliens on shore et les centrales hydrauliques implantées en Suisse et dans les pays voisins.

Les acquisitions conclues avec succès en Allemagne et en Italie, soutenues par le développement de chaque organisation opérationnelle locale concernée, se sont révélées primordiales sur fond de marché instable.

Il ne suffit pas de poursuivre inlassablement un objectif prometteur pour qu'une acquisition se réalise. Le succès repose dans la nature de la transaction.

### INVESTIR SUR FOND DE MARCHÉ INSTABLE

Pour Swisspower Renewables, l'exercice 2014 s'inscrit sous le signe du succès de l'acquisition et de l'intégration de 85 installations éoliennes réparties sur 18 parcs, dont 17 dans le Brandebourg et 1 en Basse-Saxe. Par ailleurs, quatre autres parcs éoliens sont venus étoffer le portefeuille de Swisspower Renewables: en Sarre, dans le Mecklenburg-Poméranie-Occidentale, en Saxe et en Basse-Saxe. Swisspower Renewables dispose ainsi en Allemagne d'un portefeuille de centrales éoliennes d'une capacité de production totale annuelle de près de 385 GWh.

Dans le même temps, Swisspower Renewables a identifié et évalué des opportunités d'acquisition sur le marché italien. Si l'entreprise n'a conclu aucun contrat au cours de l'exercice précédent, elle a toutefois rempli les conditions préalables au financement de sa première centrale hydraulique dans la province de Cuneo. La signature de ce contrat de centrale pour une puissance de 3,3 MW et une production d'électricité annuelle de presque 15 GWh a eu lieu en janvier, pour un closing en avril 2015.

Avec ces acquisitions, Swisspower Renewables ne se contente pas d'appliquer sa stratégie d'investissement dans les parcs éoliens et les centrales hydrauliques allemandes. L'entreprise a également atteint à fin 2014 son objectif intermédiaire d'environ 200 MW de puissance éolienne sur le territoire allemand.

De surcroît, deux actionnaires actuels – Energie Thun AG et SH POWER – ont voté au cours de l'exercice précédent une augmentation de capital dans Swisspower Renewables. Ils renouvellent ainsi leur confiance dans la stratégie et le travail accompli par l'entreprise collective.

### LE CAP SUR L'ÉOLIEN ET L'HYDRAULIQUE

Le succès d'un investissement ne se scelle pas uniquement pendant la phase d'acquisition. Pour des résultats pérennes, la phase d'exploitation est tout aussi déterminante. Swisspower Renewables offre à ses actionnaires une connaissance approfondie du marché et des compétences étendues au cours des deux phases. Après la signature des acquisitions en Allemagne et en Italie, il convient désormais d'optimiser l'exploitation et la performance des installations.

L'une des transactions a permis à Swisspower Renewables d'hériter en même temps d'une organisation parfaitement opérationnelle chargée de l'intégration et de l'exploitation de la totalité du portefeuille éolien allemand. L'exploitation des installations est assurée par une équipe bien rodée. La maintenance technique est pour sa part prise en charge par un prestataire spécialisé dans les turbines de plusieurs constructeurs.

L'acquisition de la centrale hydraulique italienne a permis en outre d'établir les structures et les compétences requises tant dans le domaine de l'exploitation des installations que pour les futurs investissements requis. La connaissance spécifique du marché affichée par les nouveaux collaborateurs et le niveau de compétence élevé de Swisspower Renewables créent des conditions idéales pour la conclusion de nouveaux contrats sur le marché complexe des installations hydrauliques.

Un objectif déterminant pour Swisspower Renewables est l'afflux de capitaux tant par l'arrivée de nouveaux actionnaires qu'à l'aide d'augmentations de capitaux par les actionnaires existants. Cette démarche permet à la fois d'étoffer le portefeuille et d'exploiter au maximum les synergies.

Swisspower Renewables étudie en permanence de nouvelles opportunités d'acquisitions dans le but d'investir de nouveaux capitaux et de réinvestir les revenus engrangés.

#### LE MASTERPLAN COMME FIL CONDUCTEUR

Malgré la disponibilité inégale des projets éoliens et hydrauliques intéressants, Swisspower Renewables entend poursuivre la diversification des marchés et des technologies. L'exercice 2014 a ainsi confirmé la justesse du cap suivi dans la mesure où la faiblesse des vents enregistrée en Allemagne en moyenne annuelle (inférieurs à la moyenne) a été compensée par une pluviosité au-dessus de la moyenne en Italie.



**Dr Hans-Kaspar Scherrer**  
Président du Conseil  
d'administration de  
Swisspower  
Renewables SA

En Suisse, l'épineuse question des investissements dans les installations éoliennes et hydrauliques s'est à nouveau confirmée. Outre le manque d'opportunités constaté sur le marché, les conditions-cadres générales et spécifiques à chaque canton se révèlent peu propices au bon déroulement des transactions. Pourtant, Swisspower Renewables va continuer à l'avenir à exploiter le marché suisse et, dans la mesure du possible, à ajouter des installations au portefeuille de production – mais pas à n'importe quel prix.

Swisspower Renewables hérite ainsi d'un rôle crucial dans la mise en œuvre du Masterplan 2050 de Swisspower, en particulier dans la perspective de l'objectif affiché: assurer la couverture des besoins en électricité par les énergies renouvelables à hauteur de 80% à l'horizon 2050. La société constitue dès aujourd'hui un pilier majeur du développement du groupe Swisspower et est amenée à renforcer ce rôle.



**Felix P. Meier**  
CEO de Swisspower  
Renewables SA

#### CLAIRVOYANCE ET FERMETÉ

Depuis l'identification des investissements potentiels jusqu'à l'exploitation courante en passant par l'acquisition elle-même, les actionnaires de Swisspower Renewables SA ont la possibilité d'investir dans des installations de production sans avoir à créer leurs propres structures et processus. Par le biais d'une démarche conjointe, le volume d'investissement est revu à la hausse afin de permettre la réalisation de projets attractifs. Dans le même temps, les investisseurs disposent d'une grande réactivité en restant largement à l'abri des risques. Lors de chaque décision, Swisspower Renewables tient compte des intérêts de ses actionnaires et s'inscrit dans une démarche volontariste.

## «NOUS POUVONS INFLUER DE MANIÈRE POSITIVE SUR LA DURÉE DE VIE DE NOS ÉOLIENNES.»

En 2014, Swisspower Renewables a repris en Allemagne une structure d'entreprise qui intègre, gère et optimise le portefeuille éolien allemand. Dirk Grüneberg, spécialiste des opérations techniques, décrit concrètement les différentes activités de son métier.

### Entretien avec Dirk Grüneberg

#### A quoi ressemble votre quotidien professionnel?

Ma première mission est de vérifier à l'aide de notre logiciel de gestion d'entreprise l'état de nos 103 éoliennes dans leur totalité. Puis, j'analyse s'il y a eu, durant la nuit, des anomalies dans le fonctionnement des installations, voire des événements qui auraient entraîné des arrêts. Si tel est le cas, je vérifie si nos entreprises de maintenance externes ont lancé les travaux nécessaires. De plus, je me rends sur place avec nos partenaires, je contrôle l'état technique et m'assure que nos standards de qualité ainsi que la sécurité au travail soient respectés.

#### Quelle part de travail manuel comporte encore nécessairement votre profession et quelles sont les tâches prises en charge par les systèmes informatiques?

Les systèmes informatiques nous aident à collecter les données des parcs éoliens et à les évaluer. Mais comme ces parcs proviennent de fabricants différents, nous devons appliquer un traitement homogène aux données pour pouvoir les comparer. Cette opération ne peut pas être automatisée. Cela vaut aussi pour les données des courbes de charge que nous transmettent tous les jours les entreprises d'approvisionnement en électricité. Le reste des tâches, comme le tri et l'évaluation des expertises, la

collaboration lors de projets en interne ou l'assistance sur les installations, ne peut pas être exécuté à l'aide de l'outil informatique.

#### Comment pouvez-vous influencer sur la durée de vie d'un parc éolien?

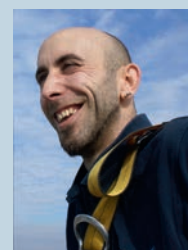
Ce n'est possible qu'avec l'interaction parfaite de tous les techniciens. Nous influons de manière positive sur la durée de vie en raccourcissant les temps d'utilisation, coordonnant les différentes opérations et respectant les intervalles de contrôle. De plus, nous avons des échanges réguliers avec d'autres exploitants et techniciens concernant les innovations et les améliorations.

#### Quels sont les critères à respecter pour qu'une éolienne produise le plus d'électricité possible?

Il va de soi que le vent joue un grand rôle. Les installations éoliennes doivent aussi être dans un état optimal pour obtenir le meilleur rendement possible. Les travaux doivent être planifiés pour éviter toute immobilisation durant les périodes de vents forts.

#### Quels échanges avez-vous avec vos collègues Swisspower en Suisse?

Je trouve que la collaboration avec nos collègues suisses est fructueuse. Ils viennent régulièrement nous voir à notre bureau de Berlin. Nous nous rencontrons également une fois par an pour renforcer la cohésion des équipes.



**Dirk Grüneberg** fait partie de la structure d'entreprise allemande de Swisspower Renewables. Avec ses collègues, il garantit le fonctionnement impeccable des installations éoliennes de Swisspower.

# SWISSPOWER SA

## TEMPS FORTS

### LE DÉBAT POLITIQUE SUR LA STRATÉGIE ÉNERGÉTIQUE 2050

L'événement le plus marquant de l'année 2014 pour l'avenir du secteur de l'énergie en Suisse été sans conteste le débat du Conseil national sur le premier train de mesures de la stratégie énergétique 2050. Après plus d'un an d'examen préalable au sein de la commission énergétique, le Conseil national a débattu près de vingt heures de l'avenir de l'approvisionnement énergétique de la Suisse. Avant le débat, Swisspower avait exprimé son point de vue. Pour ce faire, elle a participé aux auditions des commissions de l'énergie du Conseil national et du Conseil des États. Avec ses associations partenaires, le groupe a également exprimé ses positions sur le projet présenté par le Conseil fédéral et les a présentées aux parlementaires avec lesquels elle est en contact.

### RAPPORT 2014 SUR LE MASTERPLAN 2050

Adossées à leur Masterplan 2050 publié en 2012, les services industriels de Swisspower se positionnent en tant que précurseurs du tournant énergétique suisse. En 2014, ils ont pour la première fois rendu compte, dans un rapport, des mesures qu'ils ont mises en œuvre ou prises depuis cette date et de l'impact qu'ils souhaitent obtenir. Les 89 mesures annoncées par les services industriels de Swisspower visent à réduire les besoins en énergie primaire d'environ 1 million de MWh par an et à abaisser durablement les émissions de CO<sub>2</sub> (équivalent CO<sub>2</sub>) de plus de 90 000 tonnes par an.



## CONGRÈS SUR LA RESTRUCTURATION DE L'APPROVISIONNEMENT ÉNERGÉTIQUE

En juin 2014, Swisspower a, avec les organisations faitières des secteurs électrique et gazier, de l'industrie du chauffage urbain ainsi que des villes, réalisé un congrès sur l'énergie destiné aux villes et aux communes. Il s'intitulait «Restructuration de l'approvisionnement énergétique – les villes montrent la voie». Le congrès a dévoilé les stratégies déployées par les fournisseurs d'énergie urbains et leurs propriétaires pour se positionner dans le processus actuel de refonte de la branche énergétique. Les participants ont en outre été incités à mettre en œuvre la convergence des réseaux – la gestion globale des réseaux d'électricité, de gaz et de chaleur.

## SWISSPOWER PODIUM 2014

Sur le marché suisse, une tendance est plus que jamais d'actualité: les meilleurs collaborateurs choisissent les meilleurs employeurs. Le Swisspower Podium 2014 a ainsi accueilli des professionnels chevronnés pour débattre du thème de l'Employer Branding. Ils ont notamment montré comment les services industriels se distinguent en tant qu'employeurs attractifs et maîtrisent le processus de changement, qui accompagne le tournant énergétique, l'ouverture du marché et les nouveaux profils professionnels qui en résultent.



# SWISSPOWER ENERGY SA

## TEMPS FORTS

### **GROS SUCCÈS COMMERCIAL AUPRÈS DES ENTREPRISES D'ÉNERGIE**

En 2014, Swisspower Energy a remporté un grand succès commercial auprès des fournisseurs d'énergie. De plus en plus d'entreprises se sont laissées séduire par ses produits attractifs, ses prix compétitifs, et le professionnalisme de la mise en œuvre, et ont acheté leur énergie auprès de Swisspower Energy.

### **PROFESSIONNALISATION DU NÉGOCE DE L'ÉNERGIE**

La gestion de près de 2,5 TWh d'électricité par le groupe-bilan Swisspower requiert l'utilisation de nouveaux outils pour accroître et améliorer la fourniture de services à ses clients. Des outils innovants qui permettent à Swisspower Energy de professionnaliser les processus du négoce de l'énergie. Récemment mis en œuvre, le réseau d'approvisionnement pour les petits et moyens fournisseurs d'énergie facilite un reporting rapide par la visualisation du portefeuille et des coûts.



### DEVÉLOPPEMENT DU MULTI ENERGY BILLING

Durant l'exercice en cours, Swisspower Energy a poursuivi l'amélioration du processus de facturation Multi Energy Billing. Les plateformes électroniques de SIX Paynet et PostFinance conçues pour la saisie ou l'établissement de factures électroniques ont été intégrées pour toutes les sources d'énergie. Grâce à cette optimisation des performances des procédures, Swisspower Energy a gagné un nouveau client, une entreprise multisites renommée (plus de 1000 sites).

### PROJET «METER TO CASH»

L'intégration réussie de l'équipe de logistique énergétique, qui faisait auparavant partie de Swisspower Services SA, fait de Swisspower Energy le fournisseur de services pour tous les processus liés à Meter-to-Cash.



# SWISSPOWER SERVICES SA

## TEMPS FORTS

### **CENTRE DE COMPÉTENCES POUR L'INNOVATION**

En 2014, Swisspower Services a créé un centre de compétences pour l'innovation, qui a pris la forme d'une organisation de services partagés au profit des services industriels. Grâce au partage de projets et de ressources, les entreprises d'énergie vont accroître l'innovation, exploiter les synergies et réduire leurs coûts.

### **SÉMINAIRE DE GESTION «CHANGEMENT DE VOIE»**

La clé du succès de l'entreprise sera toujours de disposer de bons collaborateurs et de bons cadres. Cette équation vaut en particulier pour le secteur énergétique qui connaît aujourd'hui le bouleversement sans doute le plus important de son histoire. Pour la première fois en 2014, Swisspower Services a ainsi proposé le programme «Changement de voie», une formation modulaire pour les cadres, en collaboration avec la StadtwerkeAkademie. Cette formation fonctionne avec succès depuis des années au sein de services industriels allemands.

### **DÉVELOPPEMENT DE PROJETS POUR LE BIOGAZ ET LES RÉSEAUX ÉNERGÉTIQUES**

Au cours de l'année 2014, Swisspower Services s'est impliquée dans le développement de projets liés au biogaz et aux réseaux énergétiques. Des projets de ce genre facilitent le maintien d'une infrastructure gazière performante en Suisse: si des gaz renouvelables comme le biogaz et le gaz naturel synthétique viennent progressivement enrichir le gaz naturel, l'agrément politique de l'approvisionnement en gaz en sortira affermie.



### ENERGY ACCOUNTING POUR LA CLIENTÉLE COMMERCIALE

En instaurant une comptabilité énergétique, les entreprises posent des jalons en matière d'économies d'énergie et de contrôles des résultats. Swisspower Services fournit aux services industriels un pack de prestations de ce type qu'ils peuvent proposer à leur clientèle. Les données énergétiques et autres données de consommation sont traitées sous forme de graphiques en fonction des besoins des clients et sont associées à des indicateurs sélectionnés et paramétrés (surfaces utiles, kilomètres parcourus ou volumes des ventes). Des séries complexes de chiffres se transforment en informations clés dans les prises de décision.

### PORTAIL DE L'EFFICACITÉ ÉNERGÉTIQUE «LUCA».

S'appuyant sur les acquis de la recherche, le portail de l'efficacité énergétique «Luca» de Swisspower Services basé sur le Web permet d'aplanir les obstacles pour réaliser des économies d'énergie. Luca, la mascotte, est ici un coach personnel. Il incite les clients résidentiels des services industriels à économiser en les gratifiant de petites récompenses. Il leur rappelle régulièrement de s'attaquer à leur consommation et la compare avec celle des voisins. «Luca» cible et valorise ainsi certains mécanismes déterminants de la motivation des consommateurs et influe positivement sur leur changement de comportement.



# SWISSPOWER RENEWABLES SA

## TEMPS FORTS

### ACQUISITION DE DEUX PARCS ÉOLIENS SUPPLÉMENTAIRES

Pour Swisspower Renewables, l'exercice 2014 s'est déroulé sous le signe du développement réussi de la production éolienne en Allemagne. Grâce à deux acquisitions supplémentaires, Swisspower Renewables détient désormais 103 éoliennes réparties dans cinq länder. La production annuelle totale s'élève à près de 400 GWh.

### ORGANISATION D'ENTREPRISE EN ALLEMAGNE

En réalisant l'une des deux transactions lancées en 2014, Swisspower Renewables a repris en Allemagne une entreprise à l'organisation parfaitement rodée et à la gestion technique performante. Elle se consacre à l'intégration et à l'exploitation de tout le portefeuille éolien allemand de Swisspower Renewables. Un prestataire spécialisé veille à la maintenance technique des éoliennes issues de différents fabricants.



### ACQUISITION D'UNE CENTRALE HYDRAULIQUE EN ITALIE

En 2014, Swisspower Renewables a également progressé dans la maîtrise de ce qui constitue son deuxième «pilier» technologique, la force hydraulique, en créant les conditions d'acquisition d'une centrale hydraulique de 3,3 MW dans le nord de l'Italie. La transaction est prévue pour le printemps 2015. Une petite structure d'entreprise a été créée à Milan. Swisspower Renewables entend procéder à d'autres acquisitions en Italie.

### AUGMENTATION DE CAPITAL DE DEUX ACTIONNAIRES

Energie Thun AG et SH POWER, deux actionnaires existants, ont décidé durant l'année 2014 d'augmenter leur capital au sein de Swisspower Renewables. Ils ont ainsi renouvelé leur confiance dans la stratégie et le travail fourni par la société de participation de Swisspower.



# LES ACTIONNAIRES DE SWISSPOWER



IBAarau AG • Regionalwerke AG Baden • IWB • Energie Wasser Bern • Energie Service Biel/Bienne • Technische Gemeindebetriebe Bischofszell • IBC Energie Wasser Chur • Werkbetriebe Frauenfeld • SIG • Industrielle Betriebe Interlaken • Technische Betriebe Kreuzlingen • SWL Energie AG • ewl energie wasser luzern • Regio Energie Solothurn • Sinergy Commerce SA • Sankt Galler Stadtwerke • SH POWER • Energie Thun AG • Technische Betriebe Weinfelden AG • Stadtwerke Wetzikon • Stadtwerk Winterthur • WWZ Energie AG • StWZ Energie AG



**Swisspower SA**

Bändliweg 20, Postfach, 8048 Zürich  
Téléphone +41 44 253 82 11, Fax +41 44 253 82 31

**Swisspower Energy SA**

Bändliweg 20, Postfach, 8048 Zürich  
Téléphone +41 44 253 82 11, Fax +41 44 253 82 31

**Swisspower Services SA**

Bändliweg 20, Postfach, 8048 Zürich  
Téléphone +41 44 253 82 40, Fax +41 44 253 82 31

**Swisspower Renewables SA**

Bändliweg 20, Postfach, 8048 Zürich  
Téléphone +41 44 253 82 50, Fax +41 44 253 82 31

[info@swisspower.ch](mailto:info@swisspower.ch)  
[www.swisspower.ch](http://www.swisspower.ch)